

# 黒部ダム

www.kurobe-dam.com

黒部ダム観光期間

2016.4.16-11.30

黒部ダム放水期間

2016.6.26-10.15



雪×黒部ダムは  
5月初旬まで

## 建造物の 魅力を感じる、春。

黒部ダムの一年が始まるのはまだ雪が覆う4月。

しんと静まりかえったこの地では

雪をまとう、えん堤や下流側の河床、バルブを眺められ

雪景色の中に溶け込む黒部ダムの迫力ある姿が味わえます。

山が音を吸い込みしんとした静寂が広がる春、必見です。





緑×黒部ダムは  
6月初旬から

長い冬が終わりを告げ  
5月の連休あたりから雪解けが始まります。  
新緑が芽吹くのはその後。  
夏は日差しがきつとも  
高地だけに8月でも20度前後という涼しさ。  
観光放水も体験でき、避暑に最適です。

緑と水が  
涼へと誘う、夏。

## 艶やかな色が 折り重なる、秋。

8月の終わり、黒部ダムに吹く風や日差しは  
もう秋の訪れを漂わせ始めます。

10月上旬から見られる三段紅葉は  
高地ならではの風景。

湖面近くが緑、山肌が黄や赤、  
山頂が雪の白に染まり、  
黒部湖も負けじと色の深みを増す、  
華やかな秋景色です。

紅葉×黒部ダムは  
10月上旬から





多角的に黒部ダムを楽しもう!



観光放水は  
期間限定!

6.26-  
10.15

- 6月26日～7月31日 / 6時～17時30分
- 8月1日～9月10日 / 6時30分～17時
- 9月11日～10月15日 / 7時～16時30分

天候などにより放水を中止する場合があります。

虹、音、水しぶき。

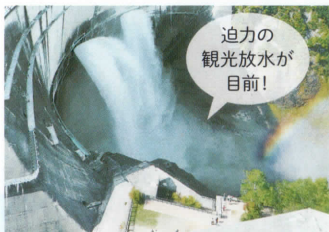
黒部ダム名物といえば観光放水。毎秒10t以上も霧状になって放水される様子はずっと見ても飽きません。水が生ま出す景色の変化も黒部ダムの一つの魅力となっています。



ダム展望台

黒部ダムで一番高所に  
ある展望台。

雄大な景色が  
一望!



新展望広場

水の迫力と河床を近くで体感できます。



放水観覧ステージ

えん堤とほぼ同じ高さ!

**黒部ダムへのアクセス**

50分  
安曇野IC  
中央自動車道 (3時間)  
中央自動車道 (2時間20分)  
中央・名神高速道路 (4時間30分)

30分  
信濃大町駅  
大系線・中央本線 (3時間30分)  
大系線・中央本線 (3時間)  
大系線・中央本線  
東海道新幹線 (4時間)

1時間40分  
長野駅  
北陸新幹線 (1時間40分)

黒部ダム 徒歩  
黒部ダム駅  
関電トンネル  
扇沢駅にて  
関電トンネルトロリーバスに乗車  
乗車料金 (往復・税込) 2,570円

アクセスの詳細は  
オフィシャルサイトをご確認ください。  
www.kurobe-dam.com

17	16	15	14	13	12	11	10	9	8	7	6	時
★ 00分	00分	00分	00分	00分	00分	00分	00分	00分	★ 00分	● 00分	扇沢駅発	黒部ダム駅
	★ 30分	30分	30分	30分	30分	30分	30分	30分	★ 30分	● 30分	扇沢駅着	黒部ダム駅
★ 05分	05分	05分	05分	05分	05分	05分	05分	05分	★ 05分	● 05分	扇沢駅発	黒部ダム駅
★ 35分	35分	35分	35分	35分	35分	35分	35分	35分	★ 35分	● 35分	扇沢駅着	黒部ダム駅

- 印…5月3・4日、8月13日～15日、9月17・18日、10月8・9日
- ★ 印…4月16日

※立山黒部アルペンルートの時刻表は時期によって異なりますので  
オフィシャルサイトもしくは駅備え付けの時刻表をご覧ください。

美しい景観と動植物を保護するためご協力をお願いします

黒部ダムをはじめとする立山黒部アルペンルートの大部分は、  
中部山岳国立公園に属しています。

- ・ペットの持ち込みはご遠慮ください。 ・喫煙は所定の場所で行います。
- ・動物の捕獲、植物の採取や折ったりすることはお止めください。
- ・ゴミや空き缶は必ずお持ち帰りください。
- ・扇沢駅でのアイドリングストップ運動にご協力ください。



くろよん総合  
予約センター

黒部ダム  
オフィシャルサイト

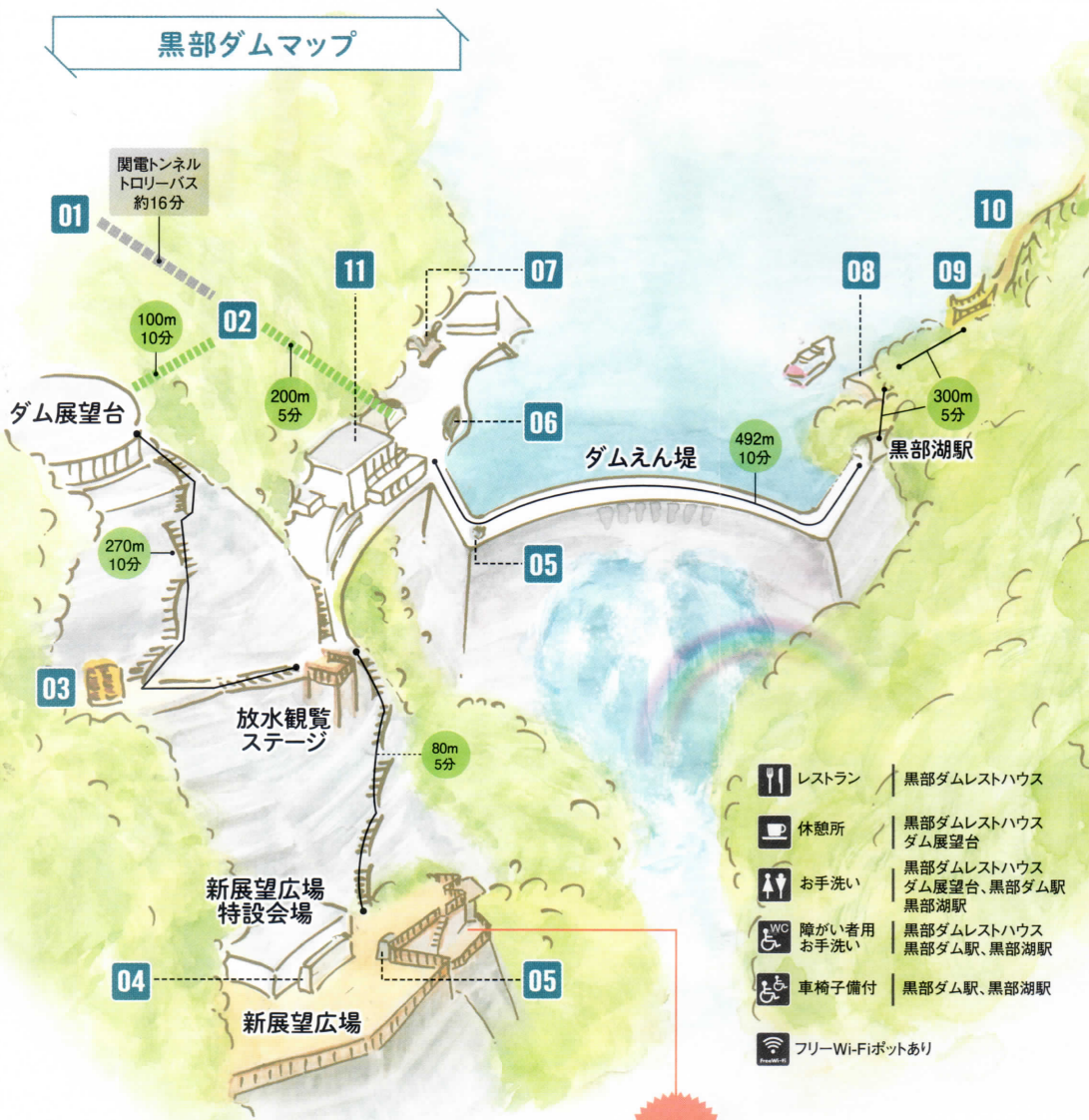
0261-22-0804

www.kurobe-dam.com

関電トンネルトロリーバス  
運行区間(扇沢駅⇄黒部ダム駅)の  
時刻表です。



## 黒部ダムマップ

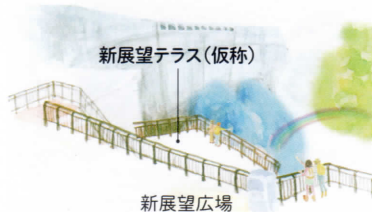


- レストラン | 黒部ダムレストハウス
- 休憩所 | 黒部ダムレストハウス  
ダム展望台
- お手洗い | 黒部ダムレストハウス  
ダム展望台、黒部ダム駅  
黒部湖駅
- 障がい者用  
お手洗い | 黒部ダムレストハウス  
黒部ダム駅、黒部湖駅
- 車椅子備付 | 黒部ダム駅、黒部湖駅
- フリーWi-Fiポットあり

新名所  
誕生!

### 新展望テラス〔仮称〕

新展望広場の先に観光放水がより  
間近に体感できるスポットが誕生します。



### 黒部ダムのキャラクター“くろによん”です!

お散歩くろによんと  
記念撮影

くろによんがダムえん堤や  
新展望広場などを  
お散歩しながらお出迎えます。  
※詳しくは黒部ダムオフィシャルサイトに

「くろによんの黒部ダム日記」にて、  
黒部ダムの観光情報も発信中!



待ってる  
によん!

後頭部の  
ハートのマークが  
チャームポイント。  
見かけたら、  
「くろによん!」って  
声をかけてね。

## 01 扇沢駅

黒部ダムへ向かう長野県側の玄関口。  
こちらからトロリーバスに乗車し黒部  
ダム駅へ向かいます。



電気で走る  
トロリーバスで  
黒部ダムへ!

## 02 黒部ダム駅

トロリーバスに乗って約16分で黒部ダム  
駅に到着。駅を出ると行程の分岐点  
を迎え、右の220段の階段を上るとダム  
展望台へ、左のダム連絡通路を行く  
と黒部ダムに到着します。



ダム連絡通路には  
ダム建設の  
歴史写真が  
展示されています。

## 03 コンクリートバケット・滑車

## 04 「ワダチ」モニュメント

ダム建設当時の滑車と巨大コンクリート  
バケット。巨大バケットでコンクリート  
などを1日に900回以上も運搬する日も  
ありました。「ワダチ」は現場で活躍  
した20t以上もあるダンプカーや人の足  
跡を写し取り、モニュメントにしたもの。  
当時活躍した車や人々の躍動感が感  
じられます。



※6月下旬完成予定



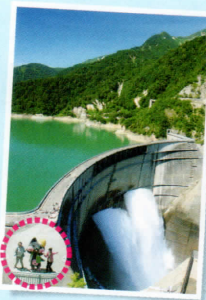
## 05 ふおつとダム

2016年  
リニューアル!

黒部ダム  
えん堤上

黒部ダム帯の  
景色(ごもに  
撮影)のなかに  
います。

黒部ダムや観光放水と一緒に記念撮影ができる写真システム「ふおつとダム」A4サイズ、ハガキ大四つ切シール、両方のセットがあり、ダムレストハウス1階で購入できます。データは携帯電話へ送信もできます。



ふおつとダム設置場所は、黒部ダムえん堤上と、新展望広場の2ヶ所。

- 500円～1,500円(税込)
- ※4月下旬から11月上旬まで
- ※期間は雪の状況により変動します

## 06 黒部ダム碑

黒部ダムの名が刻まれた碑。記念撮影スポットとしても人気です。



## 09 カンパ谷吊り橋

## 10 湖畔遊歩道

湖畔遊歩道より



カンパ谷吊り橋

カンパ谷吊り橋を渡ると、御山谷半島へと向かう湖畔遊歩道があり散策が楽しめます。

## 07 殉職者慰霊碑

黒部ダム建設で命を落とされた、171名のお名前を刻んだプレートとレリーフが掲げられています。



## 08 黒部湖遊覧船ガルベ

満水時、最高標位1,448mの黒部湖を約30分かけ一周する、日本一高所での遊覧船ガルベ。展望デッキに立てば、爽やかな風と水しぶきを感じながら周囲の自然が楽しめます。

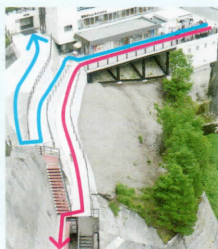


黒部ダムの裏側も  
観てみよう!

- 所要時間/30分
- 運航期間/6月1日～11月10日
- 乗船料金/1,080円(税込)

## 車椅子 ご利用の方へ

車椅子の方も迫力の観光放水をお楽しみいただけます。お手伝いいたしますので、ダム駅駅長室へお申し出ください。



黒部ダムレストハウス前からはスロープになっています。

- 放水観覧ステージへ
- 黒部ダムレストハウス2階へ

## 11 黒部ダムレストハウス

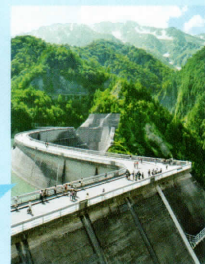
黒部ダムでお食事やお買い物、休憩の場所だけでなくトイレや記念室も併設されている黒部ダムレストハウス。意外な穴場は屋上。人も少なく、静かに黒部ダムの景色を眺めることができます。



1階無料休憩所売店  
売店無料休憩所



1階ドリンクコーナー



レストハウス屋上より

ダム堰堤、  
北アルプス、  
黒部湖が一望!



2階お食事コーナー

- 営業期間/4月16日～11月30日
- 営業時間/7時30分～17時(11月4日以降は8時30分～16時)
- レストラン営業時間/9時～15時(11月4日以降は10時～14時30分)
- ※屋上は天候などにより閉鎖する場合があります。

## 黒部ダムレストハウス 3階:くろよん記念室

### ダム建設の記録映画 「くろよん物語」

黒部ダムの縮尺模型や断面立体図、破砕帯の岩などが展示されているくろよん記念室。映画室では、建設を記録した映画が常時上映されています。



- 営業期間/4月16日～11月30日
- 営業時間/7時30分～17時(11月4日以降は8時30分～16時)
- くろよん物語上映時間/8時～17時(11月4日以降は8時～16時)

見学  
無料

## イベントインフォメーション

### 新展望広場特設会場

黒部の物語 ～ 人・使命・情熱 ～



新展望広場内の特設会場では、黒部ダム建設の歴史をパネルや映像で紹介。黒部ダム建設当時の歴史を振り返るドキュメンタリー映像は6月26日～10月下旬上映予定。

- 開場期間:5月上旬～11月下旬
- 開場時間:9時～16時
- ※新展望広場は天候などにより閉鎖する場合があります。

入場  
無料



### ガルベちびっこ キャプテン体験クルーズ

遊覧船ガルベの「ちびっこキャプテン」として、舵取りやロープ取扱いを体験した後、クルーズで黒部湖の自然を満喫。

2016.7.23 [予定]

公募抽選制

●イベントの詳細、応募方法については、決定次第、黒部ダムオフィシャルサイトに順次お知らせいたします。



# 世紀の大工事、黒部ダム建設の歴史。

戦後日本の復興を支える壮大なエネルギーを作るとい  
大きな目標に向けて始まったくろよん建設。  
持てる知識と経験、延べ1000万人の労力と7年という歳月が費やされ  
見事完成に至るまで、様々な物語がありました。

## くろよん建設始動

昭和31年、関西電力は社運をかけて「くろよん」建設を行うことを決定。8月に資材輸送路「大町ルート」工事に着手。大町側から大町トンネル（現在の関電トンネル）の掘削が始まりました。

## 大破砕帯との遭遇

“くろよん”建設において最も困難を極めたのが大町トンネルの開通でした。その原因は昭和32年5月に遭遇した破砕帯。わずかに80mという距離が全く進めず一時は暗礁に乗り上げかけました。しかし、英知を結集し7ヶ月もの苦闘の末、突破できたのでした。

## 関電トンネル開通!

昭和33年2月、関電トンネルが開通し、工事関係者の歓喜の声が響き渡りました。5月には全面開通し、ダム地点での探掘も本格化しました。昭和34年2月、ダムと発電所を結ぶ黒部トンネルも開通。同年9月、ダム本体コンクリート打設が開始され、定礎式が行われました。

## ダムの全容現る

昭和35年、コンクリートの打設量一日8,653m<sup>3</sup>という驚異的なスピードで建設は進行。10月からダム湛水工事も開始されました。そして、昭和37年8月、黒部川第四発電所3号発電機の運転が開始されました(1号、2号は前年に運転開始)。

## 黒部ダム完成す

昭和38年6月、黒四建設工事の竣工式を迎えました。513億円の工費(当時)、延べ1,000万人の手により「くろよん」は完成したのです。白亜のダムを歩く出席者たちは苦難の日々を振り返りながら喜び合いました。その後、黒部ダムは関西への電力供給を開始、日本経済の成長を助けました。

昭和33年



昭和37年



## 黒部ダムレストハウス 2階:お食事コーナー

### 建設工事のパワーの源!

#### 黒部ダムカレー

ダム建設時、厳しい寒さの中で工事に挑む人々の胃袋を満たしたのが少し辛めのカレー。その味は扇沢レストハウスに引き継がれました。今では、黒部の景色を一皿に表現する「黒部ダムカレー」となって大町市のご当地グルメになっています。



黒部ダムカレー / 1,080円



黒部ダム・大町限定♪

黒部ダムカレーおかき / 630円

www.kurobe-dam.com  
kurobedam-curry.com

●扇沢レストハウス、黒部ダムレストハウスにてお召し上がりいただけます。

## お土産

### 限定品もいっぱい! 黒部ダムのおみやげ



①トロボスチョロQ(300型) / 1,000円



②ガルベストラップ / 500円



③くろよんTシャツ(S・Mサイズ) / 2,140円

※表示価格については、税込み金額です。



### トロボスデー

関電トンネルトローバスは1964年8月1日に営業を開始。これを記念し8月1日には、かわいい「ちびっこ駅長」イベントなどを開催。

2016.8.1 [予定]



### 夜の黒部ダムと星観賞会

通常は訪れることができない夜の黒部ダム。ダム展望台から、ほのかな光に照らされる幻想的な黒部ダムの姿と星空を鑑賞。

2016.10.1 [予定]

公募抽選制



### 関電トンネル破砕帯見学ツアー

建設工事最大の難所で普段は降りることができない破砕帯へご案内。今なお水が湧きでている関電トンネル内の破砕帯を体感しよう。

2016.11.12 [予定]

公募抽選制



順調に進んでいた関電トンネルの掘削でしたが、大町側から約1,691mのところ破砕帯という大きな問題とぶつかりました。岩盤の中で岩が細かく割れ、軟弱な地層からは毎秒660ℓもの水と土砂が噴出し続けたのです。しかし、持てる知識と経験により見事突破できました。その模様は、小説や映画『黒部の太陽』に描かれ今に伝えられています。

## 破砕帯とは