

世界遺産 北海道・北東北の縄文遺跡群

World Heritage Jomon Prehistoric Sites in Northern Japan

特別史跡 おお ゆ 大湯環状列石
Oyu Stone Circles



万座環状列石 / Manza Stone Circle



鹿角市教育委員会
縄文遺跡群保存活用協議会

Kazuno City Board of Education
Council for Preservation and Utilization
of Jomon Prehistoric Sites

遺跡の概要 / Summary

I 所在地

秋田県鹿角市十和田

II 保護指定の種別・指定年

特別史跡指定 1956（昭和31）年

III 年代

紀元前 2,000 年頃 ~ 紀元前 1,500 年頃

IV 遺跡の概要

大湯川沿いの段丘上に立地する環状列石を主体とする祭祀遺跡です。万座と野中堂の2つの環状列石があり、川原石を組み合わせた配石遺構によって二重の円環が形成されています。周囲からは祭祀遺物が数多く出土しています。

V 問い合わせ先

鹿角市教育委員会大湯ストーンサークル館
TEL : 0186-37-3822

I Location

Towada, Kazuno City, Akita Prefecture

II Type and year of designation for protection

Designated as a special historic site in 1956

III Years

ca. 2,000 BCE ~ ca. 1,500 BCE

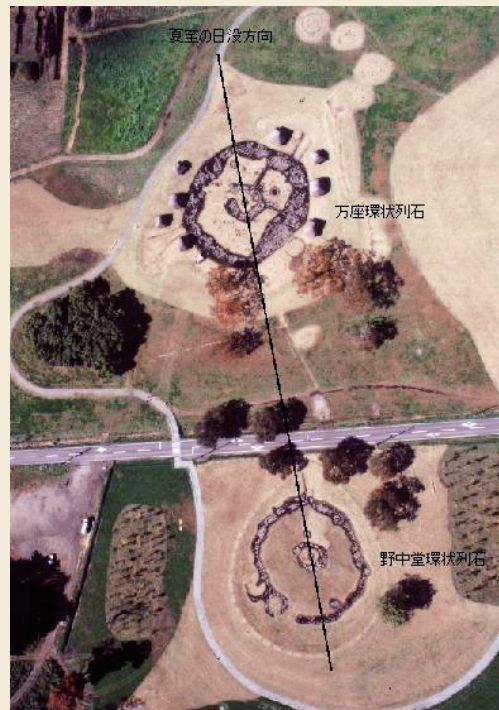
IV About the site

The Oyu Stone Circles is a ritual site that centers on stone circles on a terrace along the Oyu River. It comprises the Manza Stone Circle and the Nonakado Stone Circle, with each stone circle consisting of two rings made up of river stone arrangements. Large numbers of ritual implements have been unearthed around the stone circles.

V For inquiries

Oyu Stone Circles Museum, Kazuno City Board of Education
TEL : +81 186 37 3822

環状列石 / Stone Circles



大湯環状列石は大小の川原石を円形、楕円形、菱形に組み合わせた複数の配石遺構によって2種の環が形成されています。大湯環状列石には、万座と野中堂の2つの環状列石があり、万座は100基以上、野中堂は60基以上の配石遺構からなっています。

At Oyu Stone Circles(Site), you can see different types of stone remains with double-circle stone arrangement, such as circle, oval and diamond. The Oyu Stone Circles comprise the *Manza* Stone Circle and the *Nonakado* Stone Circle. The *Manza* Stone Circle consists of over 100 arrangements and the *Nonakado* Stone Circle consists of over 60 arrangements.

太陽の運行 / Movement of the Sun

野中堂環状列石の中心から万座環状列石の中心を結んだ線が夏至の日没方向と一致しています。当時の人々は太陽の動きを意識していたのでしょうか。

The line drawn from the center of the *Nonakado* Stone Circle to that of the *Manza* Stone Circle points in the direction of the summer solstitial sunset. This suggests that the *Jomon* people were aware of the sun's movements.

史跡を特徴付ける遺構／ Other archaeological features

環状列石のほか、竪穴建物跡、掘立柱建物跡、柱列などの遺構も見つかっています。いずれも環状列石の性格を考える上で重要で、一部は復元整備されています。

Besides the stone circles, remains of such structures as pit dwellings, pillar-supported buildings and rows of pillars have been discovered. All of them are considered as very important in the study of the stone circles. Some of them have been reproduced and maintained.



掘立柱建物跡
Remains of pillar-supported building



環状配石遺構
Remains of a circular stone alignment



日時計状組石
Stonework in the shape of a sundial

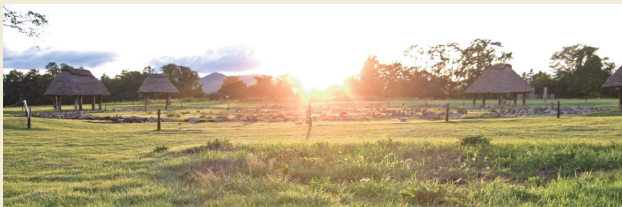


柱列 Row of pillars

景観／Landscape

史跡がある台地は広大で、西側下を大湯川が流れ、その支流である安久谷川の上流には環状列石に使う石英閃緑玢岩を産出する諸助山があります。東側には麓から頂上までの形がきれいな三角形をした黒又山がそびえています。

The vast plateau embracing the site has the Oyu River flowing along the western skirt. On the upstream of the Akuya river sits Mt. Morosuke, which produces the material of the stone circle, quartz porphyry. In the east of the plateau stands Mt. Kuromata which boasts a beautiful conic shape.



夏至の日没／ Sunset on the summer solstice

祈りとマツリの道具／ Tools for worship and ceremony

出土した遺物の中には、日常的でないものが数多くあります。キノコ形土製品のように自然を意識したものや子孫繁栄を祈るものなどもあり、あらゆる事に畏怖の念を表すための道具なのかもしれません。

Excavated objects include those which were apparently never used for daily life. For instance, clay objects shaped like some kinds of mushrooms are believed to have represented the *Jomon* people's wishes for fertility or their awareness of nature. It may be surmised that they produced these objects to show reverence for every creation of nature.



数字を意識した土版／ Clay tablets showing the awareness of numbers

人の体を簡素に表現しています。刺突によって口・目・乳房・正中線・耳を表現しながら、1～6までの数を表しています。縄文人が数を意識したことを示しています。

The clay tablets show a simple representation of the human body. The mouth, eyes, breasts, midline and ears are represented with tiny dents made by picking, and they also show numbers from one to six. This demonstrates that the *Jomon* people had a concept of numbers.





昭和26・27年の国営発掘

Excavation by the national government from 1951 to 1952

大湯環状列石は昭和6年に発見され、同時に地元の人々により遺跡の調査と保存活動が始まりました。昭和59年から平成20年までの鹿角市教育委員会による発掘調査では、環状列石の外側に掘立柱建物跡や土坑などが環状に配置されていることがわかりました。

Oyu Stone Circles were discovered in 1931 by local people. As a result of the archaeological excavations done by the Kazuno City Board of Education from 1984 to 2008, sites of settlements and pits dug in the ground were found surrounding the stone circles.

環境整備 / Conservation of natural setting

遺跡と、遺跡を取り巻く環境を保護するために環境整備事業を行いました。2つの環状列石は紀元前2000年の姿をそのまま見ることができます。平成10年に植樹を始めた「縄文の森」は大きな森に成長しています。

Not only archaeological sites but also their natural settings are conserved. The two stone circles remain here much as they were 4000 years ago. The *Jomon* forest, which has been planted since 1998, has now become big and is still growing.

縄文の森とカモシカ
Japanese serow in *Jomon* forestクリの木
Chestnut trees

展示ホール / Exhibition hall

縄文時代の雰囲気を感じてもらいたいために、大湯環状列石では遺跡の中に案内板などを設置していません。大湯ストーンサークル館では遺跡についての解説と、遺跡から出土した土器などの展示を行っています。まず、大湯ストーンサークル館で遺跡のことを知り、それから遺跡の中を歩くことをお勧めしています。もっと詳しく知りたい方は遺跡ガイドがご案内します。

Because we want you to feel the atmosphere of the *Jomon* Period 4000 years ago in the site, we have no guide boards in the site. At the Oyu Stone Circles Museum, we provide commentary on the site and exhibits relics excavated in the site. So we recommend that you learn about the site first at the Oyu Stone Circles Museum and then go out and walk through the site.

土器作りや勾玉作りが
体験できます
Visitors participating in
pottery making and gem
stone processing遺跡ガイドによる案内の様子
Interpretation by guides

世界遺産「北海道・ Jomon Prehistoric Sites in Northern Japan

● 構成資産 Component Parts
■ 関連資産 Associated Sites

北東北の縄文遺跡群 inscribed on the World Heritage List in 2021

遺跡名 Site Name	所在市町村 Location	年代 Dating
① 史跡 大平山元遺跡 / 外ヶ浜町 Odai Yamamoto Site / Sotogahama Town	札幌 (Sapporo City)	Approx. 13,000 BCE
② 史跡 垣ノ島遺跡 / 函館市 Kakinoshima Site / Hakodate City	室蘭 (Muroran City)	Approx. 7,000-1,000 BCE
③ 史跡 北黄金貝塚 / 伊達市 Kitakogane Site / Date City	函館 (Hakodate City)	Approx. 5,000-2,000 BCE
④ 史跡 田小屋野貝塚 / つがる市 Tagoyano Site / Tsugaru City	青森 (Aomori City)	Approx. 4,000-2,000 BCE
⑤ 史跡 ニツ森貝塚 / 七戸町 Futatsumori Site / Shichinohe Town	青森県 (Aomori Pref.)	Approx. 3,500-2,000 BCE
⑥ 特別史跡 三内丸山遺跡 / 青森市 Sannai Maruyama Site / Aomori City	八戸 (Hachinohe City)	Approx. 3,900-2,200 BCE
⑦ 史跡 大船遺跡 / 函館市 Ofune Site / Hakodate City	八戸 (Hachinohe City)	Approx. 3,500-2,000 BCE
⑧ 史跡 御所野遺跡 / 一戸町 Goshono Site / Ichinohe Town	二戸 (Ninohe City)	Approx. 2,500-2,000 BCE
⑨ 史跡 入江・高砂貝塚 (入江貝塚) / 洞爺湖町 Irie Site / Toyako Town	二戸 (Ninohe City)	Approx. 1,800 BCE
⑩ 史跡 小牧野遺跡 / 青森市 Komakino Stone Circle / Aomori City	大館 (Odate City)	Approx. 2,000 BCE
⑪ 史跡 伊勢堂岱遺跡 / 北秋田市 Isedotai Stone Circles / Kitaakita City	秋田県 (Akita Pref.)	Approx. 2,000-1,700 BCE
⑫ 特別史跡 大湯環状列石 / 鹿角市 Oyu Stone Circles / Kazuno City	秋田 (Akita City)	Approx. 2,000-1,500 BCE
⑬ 史跡 キウス周堤墓群 / 千歳市 Kiusu Earthwork Burial Circles / Chitose City	盛岡 (Morioka City)	Approx. 1,200 BCE
⑭ 史跡 大森勝山遺跡 / 弘前市 Omori Katsuyama Stone Circle / Hirosaki City	秋田 (Akita City)	Approx. 1,000 BCE
⑮ 史跡 入江・高砂貝塚 (高砂貝塚) / 洞爺湖町 Takasago Burial Site / Toyako Town	秋田 (Akita City)	Approx. 1,000 BCE
⑯ 史跡 亀ヶ岡石器時代遺跡 / つがる市 Kamegaoka Burial Site / Tsugaru City	秋田 (Akita City)	Approx. 1,000-400 BCE
⑰ 史跡 是川石器時代遺跡 / 八戸市 Korekawa Site / Hachinohe City	八戸 (Hachinohe City)	Approx. 4,000-400 BCE
① 史跡 長七谷地貝塚 (関連資産) / 八戸市 Choshichiyachi Site / Hachinohe City	八戸 (Hachinohe City)	Approx. 6,000 BCE
② 史跡 鷲ノ木遺跡 (関連資産) / 森町 Washinoki Stone Circle / Mori Town	森 (Mori Town)	Approx. 2,000 BCE

北海道・北東北の縄文遺跡群は、森や海、川などの自然の恵みを持続的に利用しながら、1万年以上にわたって採集・漁労・狩猟により定住した人々の生活と精神文化を伝える文化遺産です。

北海道・青森県・岩手県・秋田県に所在する縄文時代の集落や墓地、祭祀・儀礼の場である環状列石など、17の遺跡から構成されています。

The Jomon Prehistoric Sites in Northern Japan serve as cultural heritage sites that attest to the livelihoods and spirituality of people who led a sedentary lifeway based on hunting, fishing and gathering over a period of more than 10,000 years while sustainably using the bounties of nature from forests, the sea, and rivers. They consist of 17 archaeological sites in Hokkaido, Aomori, Iwate and Akita prefectures dating from the Jomon period, including the remains of settlements, burial areas, and stone circles where rituals and ceremonies were performed.

① おおだいやまもと 大平山元遺跡

Odai Yamamoto Site

- I** 青森県外ヶ浜町蟹田
- II** 史跡指定
2013 (平成25) 年
- III** 紀元前13,000年頃
- IV** 遊動から定住へと生活が変化したことを示す縄文時代開始直後の遺跡です。旧石器時代の特徴をもつ石器群とともに、土器と石鏃が出土しました。土器は約15,000年前のもので、現在のところ北東アジア最古です。
- V** 外ヶ浜町教育委員会 (TEL: 0174-31-1233)



- I** Kanita, Sotogahama Town, Aomori Prefecture
- II** Designated as a historic site in 2013
- III** ca. 13,000 BCE
- IV** The Odai Yamamoto Site dates from soon after the beginning of the Jomon period and attests to a change from mobile to sedentary ways of life. Pots and stone arrowheads have been unearthed along with stone tools showing the same characteristics as artifacts of the preceding Paleolithic period. These pots date back more than 15,000 years, making them the earliest known pottery in Northeast Asia.
- V** Sotogahama Town Board of Education (TEL: +81 174 31 1233)

② かきのしま 垣ノ島遺跡

Kakinoshima Site

- I** 北海道函館市臼尻町
- II** 史跡指定
2011 (平成23) 年
- III** 紀元前7,000年頃 ~ 紀元前1,000年頃
- IV** 太平洋をのぞむ段丘上に立地する集落跡です。竪穴建物による居住域と墓域が分離したことを示します。墓からは、この地域に特徴的な幼児の足形を押し付けた粘土版が副葬された例が見つかるなど、当時の葬制や精神性を示します。
- V** 函館市教育委員会 (TEL: 0138-21-3563)



- I** Usujiri-cho, Hakodate City, Hokkaido
- II** Designated as a historic site in 2011
- III** ca. 7,000 BCE ~ ca. 1,000 BCE
- IV** The Kakinoshima Site is a settlement site on a terrace overlooking the Pacific Ocean. In the settlement, an area of pit dwellings is set apart from a burial area. Some graves have yielded clay tablets imprinted with children's footprints that were used as burial goods, attesting to the burial customs and spiritual culture unique to this area.
- V** Hakodate City Board of Education (TEL: +81 138 21 3563)

③ きたこがね 北黄金貝塚

Kitakogane Site

- I** 北海道伊達市北黄金町
- II** 史跡指定
1987 (昭和62) 年
- III** 紀元前5,000年頃 ~ 紀元前2,000年頃
- IV** 内浦湾をのぞむ丘陵上に立地する貝塚を伴う集落跡です。貝塚からは、貝殻・魚骨・海獣骨のほか、動物の骨や角でつくられた道具が多数出土し、海進・海退などの環境変化に適応した漁労を中心とした生業を示します。
- V** 北黄金貝塚情報センター (TEL: 0142-24-2122)
伊達市教育委員会 (TEL: 0142-23-3331)



- I** Kitakogane-cho, Date City, Hokkaido
- II** Designated as a historic site in 1987
- III** ca. 5,000 BCE ~ ca. 2,000 BCE
- IV** The Kitakogane Site is a settlement site accompanied by shell mounds on a hill overlooking Uchiura Bay. The shell mounds have yielded sea shells, fish bones, marine mammal bones, and bone and antler tools. These finds attest to the fishing oriented livelihood that was pursued to adapt to environmental changes such as marine transgressions and regressions.
- V** Kitakogane Site Information Center (TEL: +81 142 24 2122)
Date City Board of Education (TEL: +81 142 23 3331)

④ たごやの 田小屋野貝塚

Tagoyano Site

- I** 青森県つがる市木造
- II** 史跡指定
1944 (昭和19) 年
- III** 紀元前4,000年頃 ~ 紀元前2,000年頃
- IV** 海進期に形成された古十三湖に面した貝塚を伴う集落跡です。貝塚からはヤマトシジミを主体に、クジラ・イルカの骨を加工した骨角器や、ベンケイガイ製貝輪の未製品も多数出土し、内湾地域における生業の様子を伝えます。
- V** つがる市教育委員会 (TEL: 0173-49-1194)



- I** Kizukuri, Tsugaru City, Aomori Prefecture
- II** Designated as a historic site in 1944
- III** ca. 4,000 BCE ~ ca. 2,000 BCE
- IV** The Tagoyano Site is a settlement site accompanied by shell mounds facing what used to be Paleo Lake Jusanko, which appeared during a marine transgression. The shell mounds have yielded large numbers of items including shells from Japanese basket clams and other shellfishes, and implements made from the bones of whales and dolphins, as well as unfinished bracelets made of dog cockle shells. These finds attest to the livelihood around an inland bay at that time.
- V** Tsugaru City Board of Education (TEL: +81 173 49 1194)

ふたつもり ⑤ 二ツ森貝塚

Futatsumori Site



- I 青森県七戸町貝塚家ノ前
- II 史跡指定
1998 (平成10) 年
- III 紀元前3,500年頃 ~ 紀元前2,000年頃
- IV 太平洋に続く小川原湖に面した段丘上に立地する大規模な貝塚を伴う集落跡です。貝塚では、下層に海水性、上層に汽水性の貝殻が堆積することが確認され、海進・海退による環境変化に適応した人々の暮らしを伝えます。
- V 七戸町教育委員会 (TEL : 0176-58-5530)

- I Kaizukaienomae, Shichinohe Town, Aomori Prefecture
- II Designated as a historic site in 1998
- III ca. 3,500 BCE ~ ca. 2,000 BCE
- IV The Futatsumori Site is a settlement site accompanied by large shell mounds on a terrace located on the bank of Lake Ogawara along the Pacific Ocean. It was found that the lower layers of the shell mounds contain the shells of saltwater shellfishes and the upper layers contain those of brackish shellfishes. These finds illustrate how people lived in adaptation to environmental changes caused by marine transgressions and regressions.
- V Shichinohe Town Board of Education (TEL: +81 176 58 5530)

さんないまるやま ⑥ 三内丸山遺跡

Sannai Maruyama Site



- I 青森県青森市三内
- II 特別史跡指定
2000 (平成12) 年
- III 紀元前3,900年頃 ~ 紀元前2,200年頃
- IV 竪穴建物、掘立柱建物、墓、貯蔵穴、祭祀場である盛土や捨て場などからなる大規模な拠点集落です。膨大な土器や石器、日本最多の2,000点を超える土偶、動植物遺体などが出土し、当時の生業や祭祀・儀礼を具体的に伝えます。
- V 三内丸山遺跡センター (TEL : 017-766-8282)

- I Sannai, Aomori City, Aomori Prefecture
- II Designated as a special historic site in 2000
- III ca. 3,900 BCE ~ ca. 2,200 BCE
- IV The Sannai Maruyama Site is a large hub settlement site with features including pit dwellings, pillar supported structures, graves, storage pits, ritual earthen mounds and dumping grounds. Massive amounts of pots and stone tools have been excavated, as have been animal and plant remains, more than 2,000 clay figurines (the largest number recorded at any site in Japan) and other artifacts. These finds illustrate a livelihood and rituals and ceremonies performed at that time.
- V Sannai Maruyama Jomon Culture Center (TEL: +81 17 766 8282)

おおふね ⑦ 大船遺跡

Ofune Site

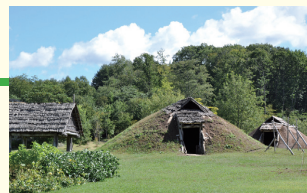


- I 北海道函館市大船町
- II 史跡指定
2001 (平成13) 年
- III 紀元前3,500年頃 ~ 紀元前2,000年頃
- IV 太平洋をのぞむ段丘上に立地する拠点集落です。竪穴建物、貯蔵穴、墓、盛土などが配置されています。祭祀場である大規模な盛土には、大量の土器・石器などが累積し、祭祀・儀礼が継続して行われていたことを示します。
- V 函館市教育委員会 (TEL : 0138-21-3563)

- I Ofune-cho, Hakodate City, Hokkaido
- II Designated as a historic site in 2001
- III ca. 3,500 BCE ~ ca. 2,000 BCE
- IV The Ofune Site is a hub settlement site on a terrace overlooking the Pacific Ocean. It includes pit dwellings, storage pits, graves and artificial earthen mounds. From large ritual earthen mounds, accumulations of large numbers of pots, stone tools and other ritual implements have been unearthed. These finds demonstrate that rituals and ceremonies were held here continually, over a long period of time.
- V Hakodate City Board of Education (TEL: +81 138 21 3563)

ごしょの ⑧ 御所野遺跡

Goshono Site



- I 岩手県一戸町岩館
- II 史跡指定
1993 (平成5) 年
- III 紀元前2,500年頃 ~ 紀元前2,000年頃
- IV 馬淵川沿いの段丘上に立地する拠点集落です。台地中央に墓や祭祀場である盛土があり、その周囲に居住域が広がります。遺跡からは土器や石器、土偶、動物骨、堅果類などが出土し、河川流域における生業と精神文化を伝えます。
- V 一戸町教育委員会 御所野縄文博物館
(TEL : 0195-32-2652)

- I Iwadate, Ichinohe Town, Iwate Prefecture
- II Designated as a historic site in 1993
- III ca. 2,500 BCE ~ ca. 2,000 BCE
- IV The Goshono Site is a hub settlement site on a terrace along the Mabechi River. At the center of the plateau here are graves and ritual earthen mounds that were surrounded by residential areas. From the site, pots, stone tools, clay figurines, animal bones, nuts and other items have been unearthed, illustrating a livelihood and spiritual culture of a river area.
- V Ichinohe Town Board of Education Goshono Jomon Museum (TEL : +81 195 32 2652)

いりえ たかさご
⑨・⑮ 入江・高砂貝塚

Irie Site / Takasago Burial site



- I 北海道洞爺湖町入江
- II 史跡指定
1988 (昭和63)年 (入江貝塚)
2002 (平成14)年 (高砂貝塚)
- III 紀元前1,800年頃 (入江貝塚) 紀元前1,000年頃 (高砂貝塚)
(史跡年代 紀元前3,500年頃～紀元前800年頃)
- IV 入江貝塚は内浦湾を望む段丘上にある集落跡です。竪穴建物による居住域、墓域、貝塚で構成されます。墓からは筋萎縮症に罹患した成人人骨も確認されました。
高砂貝塚は、内浦湾をのぞむ低地に立地する貝塚を伴う共同墓地です。墓域からは、抜歯の痕跡のある人骨や胎児骨を伴う妊産婦の人骨のほか、土偶や土製品などが出土しました。
- V 洞爺湖町教育委員会 (TEL : 0142-74-3010)

- I Irie, Toyako Town, Hokkaido
- II Designated as a historic site in 1988 (Irie Site), 2002 (Takasago Burial Site)
- III ca. 1,800 BCE (Irie Site) ca. 1,000 BCE (Takasago Burial Site)
(Historic Site : ca. 3,500 BCE ~ ca. 800 BCE)
- IV The Irie Site is a settlement site on a terrace overlooking Uchiura Bay. It comprises an area of pit dwellings, a burial area and shell mounds. A grave has yielded the bones of an adult affected by muscular atrophy.
The Takasago Burial Site is a cemetery site accompanied by shell mounds on lowlands facing Uchiura Bay. Graves have yielded burial goods such as clay figurines and other clay objects, in addition to human bones showing traces of tooth extraction and those of a woman with an unborn baby.
- V Toyako Town Board of Education (TEL: +81 142 74 3010)

こまきの
⑩ 小牧野遺跡

Komakino Stone Circle



- I 青森県青森市野沢
- II 史跡指定 1995 (平成7)年
- III 紀元前2,000年頃
- IV 八甲田山西麓に広がる台地上に立地する環状列石を主体とする祭祀遺跡です。環状列石は、中央帯、内帯、外帯の三重で、一部四重となり、全体で直径55mとなります。三角形岩版などの祭祀遺物が多数出土しています。
- V 縄文の学び舎・小牧野館 (TEL : 017-757-8665)

- I Nozawa, Aomori City, Aomori Prefecture
- II Designated as a historic site in 1995
- III ca. 2,000 BCE
- IV The Komakino Stone Circle is a ritual site that centers on a stone circle located on a plateau extending at the western foothills of the Hakkoda Mountains. The stone circle consists of three rings surrounded by stones that partly form a fourth ring. The whole area is 55 meters in diameter. Large numbers of ritual implements, including triangular stone plates, have been unearthed.
- V Aomori City Komakino Site Preservation Museum
(TEL: +81 17 757 8665)

いせ どうたい
⑪ 伊勢堂岱遺跡

Isedotai Stone Circles



- I 秋田県北秋田市脇神
- II 史跡指定
2001 (平成13)年
- III 紀元前2,000年頃 ~ 紀元前1,700年頃
- IV 米代川近くの段丘上に立地する環状列石を主体とする祭祀遺跡です。見晴らしのよい段丘北西端に4つの環状列石が隣接して配置され、それらの周囲からは、土偶、動物形土製品、鐸形土製品などの祭祀遺物が多量に出土しています。
- V 北秋田市教育委員会 (TEL : 0186-62-6618)

- I Wakigami, Kitaakita City, Akita Prefecture
- II Designated as a historic site in 2001
- III ca. 2,000 BCE ~ ca. 1,700 BCE
- IV The Isedotai Stone Circles are a ritual site that centers on stone circles on a terrace near the Yoneshiro River. Four stone circles are found close together at the terrace's northwestern edge, which commands panoramic views. From the surrounding area, large numbers of ritual implements have been unearthed, including clay figurines and animal and bell-shaped clay objects.
- V Kitaakita City Board of Education (TEL : +81 186 62 6618)

おおゆ
⑫ 大湯環状列石

Oyu Stone Circles



- I 秋田県鹿角市十和田
- II 特別史跡指定
1956 (昭和31)年
- III 紀元前2,000年頃 ~ 紀元前1,500年頃
- IV 大湯川沿いの段丘上に立地する環状列石を主体とする祭祀遺跡です。万座と野中堂の2つの環状列石があり、川原石を組み合わせた配石遺構によって二重の円環が形成されています。周囲からは祭祀遺物が数多く出土しています。
- V 鹿角市教育委員会大湯ストーンサークル館
(TEL : 0186-37-3822)

- I Towada, Kazuno City, Akita Prefecture
- II Designated as a special historic site in 1956
- III ca. 2,000 BCE ~ ca. 1,500 BCE
- IV The Oyu Stone Circles is a ritual site that centers on stone circles on a terrace along the Oyu River. It comprises the Manza Stone Circle and the Nonakado Stone Circle, with each stone circle consisting of two rings made up of river stone arrangements. Large numbers of ritual implements have been unearthed around the stone circles.
- V Oyu Stone Circles Museum, Kazuno City Board of Education
(TEL: +81 186 37 3822)

⑬キウス周堤墓群

Kiusu Earthwork Burial Circles



- I 北海道千歳市中央
- II 史跡指定
1979 (昭和54) 年
- III 紀元前1,200年頃
- IV 石狩低地帯をのぞむ緩やかな斜面に立地する高い土手を伴う大規模な共同墓地です。周堤墓は、円形の竪穴を掘ってその外側に周堤を造り、内側に複数の墓を配置しています。独特な墓制であり、当時の高い精神性を示します。
- V 千歳市教育委員会埋蔵文化財センター
(TEL: 0123-24-4210)

- I Chuo, Chitose City, Hokkaido
- II Designated as a historic site in 1979
- III ca. 1,200 BCE
- IV The Kiusu Earthwork Burial Circles is a large cemetery site surrounded by tall earthworks on a gentle slope overlooking the Ishikari Depression. Earthwork burial circles were created by digging a circular pit and piling the excavated earth around the pit in a ring, with several pit graves inside. They attest to unique burial customs and a high degree of spirituality
- V Chitose City Buried Cultural Properties Center
(TEL: +81 123 24 4210)

⑭おおもりかつやま 大森勝山遺跡

Omori Katsuyama Stone Circle



- I 青森県弘前市大森
- II 史跡指定
2012 (平成24) 年
- III 紀元前1,000年頃
- IV 岩木山麓の丘陵上に立地する大規模な環状列石を伴う祭祀遺跡です。環状列石は、盛土した円丘の縁辺部に77基の組石を配置して円環を築いています。環状列石及びその周辺からは円盤状石製品が大量に出土しています。
- V 弘前市教育委員会 (TEL: 0172-82-1642)

- I Omori, Hirosaki City, Aomori Prefecture
- II Designated as a special historic site in 2012
- III ca. 1,000 BCE
- IV The Omori Katsuyama Stone Circle is a ritual site accompanied by a large stone circle on a hill at the foot of Mt. Iwaki. The stone circle was made by building a round mound on artificially leveled ground and surrounding it with 77 stone assemblages. In and around the stone circle, a large number of disc shaped stone objects have been unearthed.
- V Hirosaki City Board of Education (TEL: +81 172 82 1642)

かめがおか ⑮亀ヶ岡石器時代遺跡

Kamegaoka Burial Site



- I 青森県つがる市木造
- II 史跡指定
1944 (昭和19) 年
- III 紀元前1,000年頃 ~ 紀元前400年頃
- IV 海進期に形成された古十三湖に面した大規模な共同墓地です。台地上に多数の墓が構築され、その周囲の低湿地からは芸術性豊かな大型遮光器土偶をはじめ、漆塗り土器や漆器などが多数出土し、精緻で複雑な精神性を示します。
- V つがる市教育委員会 (TEL: 0173-49-1194)

- I Kizukuri, Tsugaru City, Aomori Prefecture
- II Designated as a historic site in 1944
- III ca. 1,000 BCE ~ ca. 400 BCE
- IV The Kamegaoka Burial Site is a large cemetery site on what used to be Paleo Lake Jusanko, which appeared during a marine transgression. On the plateau here are many graves, and the boggy lowlands of the area that surrounds the plateau have yielded large numbers of artifacts, including lacquered pots and other lacquerware items, as well as a large, artistic, goggle eyed clay figurine. These finds attest to a complex spiritual culture at that time.
- V Tsugaru City Board of Education (TEL: +81 173 49 1194)

これかわ ⑯是川石器時代遺跡

Korekawa Site



- I 青森県八戸市是川
- II 史跡指定
1957 (昭和32) 年
- III 紀元前4,000年頃 ~ 紀元前400年頃
- IV 中居、一王寺、堀田の3つの遺跡からなります。なかでも、中居遺跡は多様な施設を伴う集落であり、土器・土偶、弓やヤスなどの木製品、漆塗りの櫛などの漆製品が出土し、河川流域における生業や高度な精神性を伝えます。
- V 八戸市埋蔵文化財センター是川縄文館
(TEL: 0178-38-9511)

- I Korekawa, Hachinohe City, Aomori Prefecture
- II Designated as a historic site in 1957
- III ca. 4,000 BCE ~ ca. 400 BCE
- IV The Korekawa Site consists of the Nakai, Ichioji and Hotta sites. The Nakai Site is a settlement site with various facilities, where pots, clay figurines, wooden artifacts (bows, fish spears, etc.) and lacquerware items (lacquered combs, etc.) have been unearthed. These finds illustrate a livelihood in a river area, as well as a high degree of spirituality.
- V Korekawa Archaeological Institution (TEL: +81 178 38 9511)

1 ちょうしやち 長七谷地貝塚 (関連資産)

Choshichiyachi Site (associated site)



- I 青森県八戸市桔梗野
- II 史跡指定 1981 (昭和56) 年
- III 紀元前6,000年頃
- IV 海進期に形成された貝塚を中心とした集落遺跡です。貝塚からは、暖かい場所に棲息するハマグリをはじめ、多量の貝殻や魚骨、動物の角や骨を加工した釣針や鉾頭などが出土し、活発に漁労が行われていたことを伝えます。
- V 八戸市埋蔵文化財センター是川縄文館 (TEL : 0178-38-9511)

- I Kikyono, Hachinohe City, Aomori Prefecture
- II Designated as a historic site in 1981
- III ca. 6,000 BCE
- IV The Choshichiyachi Site is a settlement site centering on a shell mound that dates from a marine transgression period. From the shell mound, large numbers of shells (from common Orient clams and other warm water shellfishes), fish bones, and bone and antler objects (fishhooks, harpoon heads, etc.) have been unearthed, illustrating that fishing was actively practiced.
- V Korekawa Archaeological Institution (TEL: +81 178 38 9511)

2 わしのき 鷺ノ木遺跡 (関連資産)

Washinoki Stone Circle (associated site)



- I 北海道森町鷺ノ木町
- II 史跡指定 2006 (平成18) 年
- III 紀元前2,000年頃
- IV 北海道最大規模の環状列石を伴う祭祀遺跡です。環状列石は、楕円形の配石を中心とし、その外側に円環状の列石が二重に巡り、直径約37mのほぼ円形です。その周辺に竪穴墓域などもあり、当時の精神文化を伝えます。
- V 森町教育委員会 (TEL : 01374-2-2186)

- I Washinoki-cho, Mori Town, Hokkaido
- II Designated as a historic site in 2006
- III ca. 2,000 BCE
- IV The Washinoki Stone Circle is a ritual site accompanied by one of the largest stone circles in Hokkaido. The stone circle consists of double outer rings with an oval stone arrangement at the center. It is approximately 37 meters in diameter. Near the stone circle is a pit burial area, which illustrates spiritual culture at that time.
- V Mori Town Board of Education (TEL: +81 1374 2 2186)

縄文遺跡群ホームページ

Official Websites

「北海道・北東北の縄文遺跡群」の各遺跡の内容やイベント情報など、詳しくはホームページをご覧ください。
Information on individual sites and events are available online.

世界遺産 北海道・北東北の縄文遺跡群

<https://jomon-japan.jp> (日本語/Japanese)

<https://jomon-japan.jp/en> (英語/English)



トップページ

デジタルアーカイブ

キッズサイト JOMONぐるぐる

<https://jomon-japan.jp/kids>



Official



English



Kids

縄文遺跡群ロゴマーク

Logo of Jomon sites

全体を縄文土器に見立て、北海道と北東北の形を、縄文文化のパワーを象徴するような渦巻きの形で繋いでいます。図形の色は縄文時代の漆器や土器にみられる赤漆色とし、構成資産の範囲を濃い目の色のグラデーションで表現しています。

デザインの左右に「縄文」の文字を、下部に「JOMON JAPAN」の文字を配置しました。「JAPAN」には「漆」の意味もあります。

The central figure in the logo represents *Jomon* pottery as well as the map of northern Japan; the vortex representing the *Tsugaru* strait symbolizes the powerfulness of *Jomon* culture. The color is that of pottery and lacquerware characteristic of this culture. Darker areas mark the locations of the 17 Jomon sites. The two Chinese characters signify *Jomon* (literally, "cord pattern"); "JOMON JAPAN", short for the *Jomon* culture of Japan, is also a reminder that natural lacquer known today as Japan in English dates back to this period.



大湯ストーンサークル館

Oyu Stone Circles Museum

利用案内 / Visitor Information

○遺跡公開期間

4月中旬～11月中旬 時期により公開終了時間が異なります

○開館時間

9:00～18:00 4月～10月

Open 9:00 - 18:00 from April to October

9:00～16:00 11月～3月

Open 9:00 - 16:00 from November to March

○休館日

11～3月の月曜日

(祝日・振替休日と重なったときは、その次の日)、年末年始

Closed on Mondays from November to March (if a holiday falls on a Monday, the museum will be open on Monday and closed on Tuesday); the year-end holidays and New Year holidays.

○入館料 Admission

大人320円、小・中学生・高校生110円 (団体割引有)

Adults JPY320, Students up to high school JPY110

(group discounts are available)

交通案内 / Access



○JR鹿角花輪駅よりバス「大湯温泉」行で約35分、「大湯環状列石前」下車
35 minutes by bus from JR Kazuno Hanawa Station (Hanawa Line) for Oyu Onsen to Oyu Kanjo-resseki mae bus stop

○東北縦貫道十和田ICより、十和田湖方面に車で15分

15 minutes by car in the direction of Lake Towadako from Towada IC (Tohoku Jukan Expressway)

📍秋田県鹿角市十和田大湯字万座45

45 Aza-Manza, Oyu, Towada, Kazuno City, Akita Pref.

☎0186-37-3822 +81 186 37 3822

🌐https://www.city.kazuno.akita.jp/kanko_bunka_sports/bunkazai/7/5593/html