

Fukuda Heihachiro: A Retrospective

2024.3/9 sat-5/6 mon ^[holiday]

50没後 福田平八郎

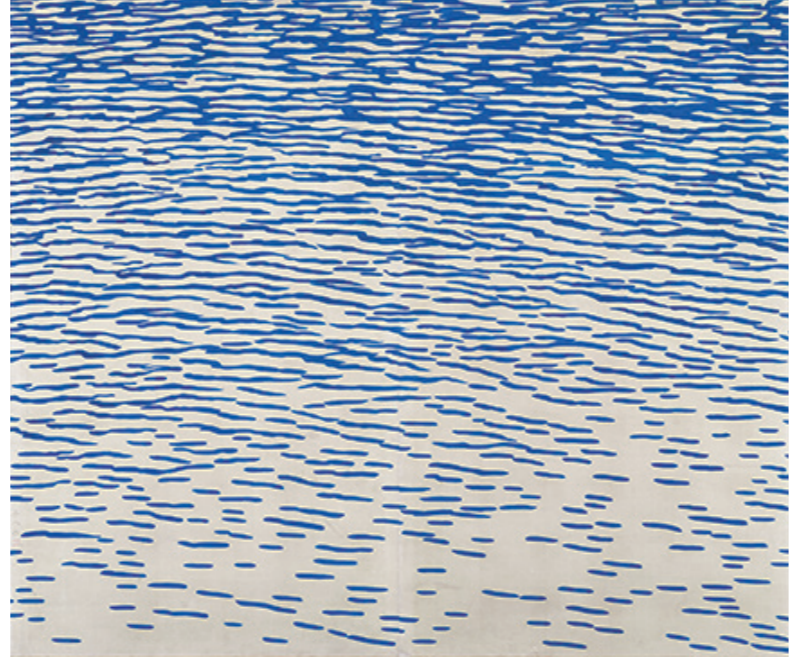
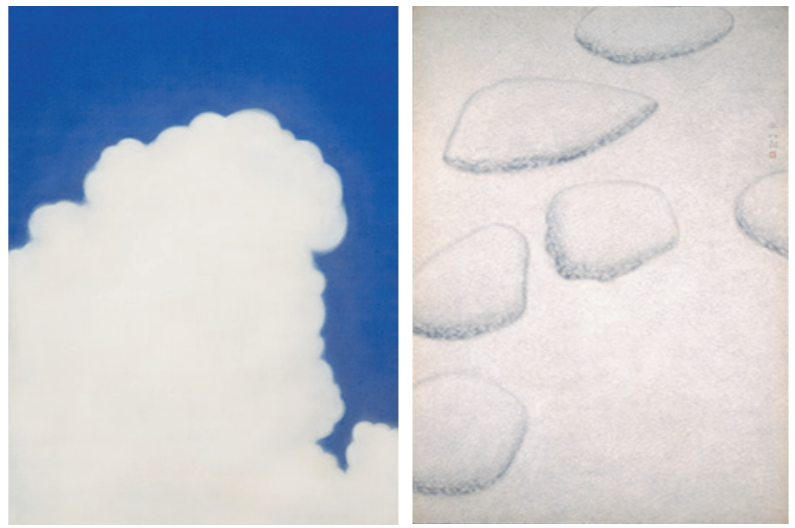
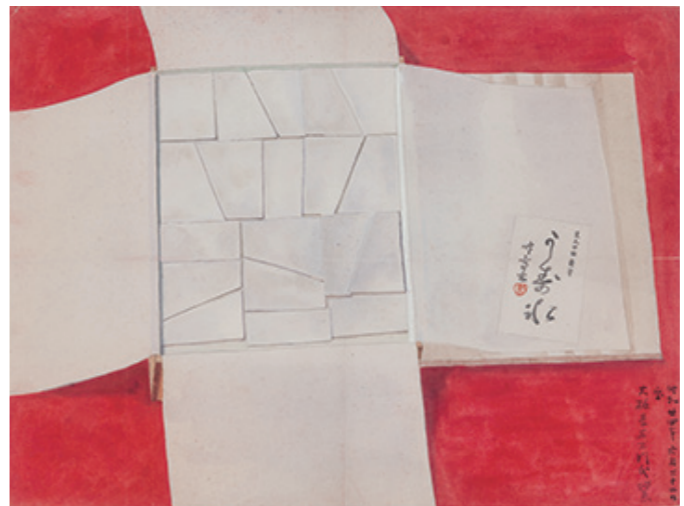
【会期】
2024年3月9日[土]ー5月6日[月・休]
前期：3月9日[土]ー4月7日[日]
後期：4月9日[火]ー5月6日[月・休]
*会期中に展示替えがあります
(一部作品は上記期間以外にも展示替えを行います)

【会場】大阪中之島美術館 4階展示室
【開場時間】10:00ー18:00 (入場は17:30まで)
【休館日】月曜日
(ただし4/1、4/15、4/22、4/29、5/6は開館)

【主催】大阪中之島美術館、毎日新聞社
【協賛】損保ジャパン、大和ハウス工業

大阪中之島美術館
NAKANOSHIMA MUSEUM OF ART, OSAKA

Fukuda Heihachiro: A Retrospective 2024.3/9 sat-5/6 mon ^[holiday]



- 1.《雲》昭和25年(1950) 大分県立美術館【通期展示】
- 2.《新雪》昭和23年(1948) 大分県立美術館【通期展示】
- 3.《素描(うす水)》昭和24年(1949) 大分県立美術館【通期展示】
- 4.《漣》重要文化財 昭和7年(1932) 大阪中之島美術館【通期展示】
- 5.《冬日》昭和20年(1945) 大分市美術館【通期展示】
- 6.《竹》昭和17年(1942) 京都国立近代美術館【後期展示】
- 7.《花菖蒲》昭和9年(1934) 京都国立近代美術館【後期展示】

モダン、カラフル、チャーミング。 自然を見つめ、鮮やかに切り取る日本画家。待望の回顧展。

大分市に生まれた福田平八郎(1892~1974)は、18歳のとき京都に出て絵を学びました。自然を隅から隅まで観察した写実的な作品で評価を得たのち、昭和7年(1932)に《漣》(重要文化財、大阪中之島美術館蔵)を発表し、その大胆な挑戦で人々を驚倒させました。その後も《竹》(京都国立近代美術館蔵)や《雨》(東京国立近代美術館蔵)など、色や形、視点や構成に趣向を凝らした作品を制作し「写実を基本にした装飾画」という新しい時代の芸術を確立しました。大阪の美術館では初、関西でも17年ぶりの回顧展となる本展は、代表作をはじめ所蔵館以外では初公開となる《雲》(大分県立美術館蔵)など、初期から晩年までの優品約120件を展示しその魅力に迫ります。また「写生狂」を自称した画家の瑞々しい感動やユニークな目線を伝えるスケッチ類も紹介して名作誕生の背景を探ります。見るものに今も新鮮な驚きを与え、自然美への共感を誘う平八郎の明るい世界にどうぞご期待ください。

観覧料	一般	高大生	2枚セット券[一般]	2枚セット券
当日	1,800円	1,000円	3,000円	本展は前後期で展示替えが行われます。前後期をお得にご観覧いただけるセット券です(2名での同時使用も可)。
前売・団体	1,600円	800円	(前売)	

●税込価格。●中学生以下無料。●団体料金は20名以上。団体鑑賞をご希望される場合は事前に大阪中之島美術館公式ホームページから団体受付フォームにてお問い合わせください。●学校団体の場合はご来場の4週間前までに大阪中之島美術館公式ホームページ学校団体見学のご案内からお申込みください。●障がい者手帳などをお持ちの方(介護者1名を含む)は当日料金の半額(要証明)。ご来館当日、2階のチケットカウンターにてお申し出ください(事前予約不要)。●本展は、大阪市内在住の65歳以上の方も一般料金が必要です。●事前予約制ではありません。展示室内が混雑した場合は、入場を規制する場合があります。●災害などにより臨時休館する場合があります。

【前売券・2枚セット券販売期間】2023年12月14日[木]ー2024年3月8日[金]
【チケットの主な販売場所】大阪中之島美術館チケットサイト、オンラインチケット(etix)、ローソンチケット(Lコード:54833)

割引情報

- ◎**睡蓮×漣 スペシャル割引**
本展の有料観覧券(半券可)のご提示で、「モネ 連作の情景」(2月10日[土]ー5月6日[月・休]5階展示室)を当日観覧料から100円引きでご観覧いただけます。
- ◎**着物でお出かけ割引**
着物姿で本展ご来場の方は、当日観覧料から100円引きでご観覧いただけます。ぜひ着物でお出かけをお楽しみください。
- ◎**おかわり割引**
2回目以降のご来場時に有料観覧券の半券を提示いただくと当日観覧料から200円引きでご観覧いただけます。
*各種当日割引券のお求めは2階チケットカウンターへ(他の割引との併用不可)

音声ガイド

ナビゲーター
駒田航(声優・カメラマン)

絶妙なトリミングで写真との関連も指摘される平八郎。人気声優であり、カメラマンとしても活躍する駒田さんがその魅力を分かりやすく紹介します。
【貸出料金】お一人様650円(税込)



【交通アクセス】
【電車】○京阪：中之島線 渡辺橋駅(2番出口)より南西へ徒歩約5分 ○Osaka Metro：四つ橋線 肥後橋駅(4番出口)より西へ徒歩約10分 ○JR：大阪環状線 福島駅／東西線 新福島駅(2番出口)より南へ徒歩約10分 ○阪神：福島駅より南へ徒歩約10分
【バス】○大阪シティバス：JR大阪駅前より53号・75号系統で「田裏橋」下車、南西へ徒歩約2分 *お帰りのJR大阪駅方面への便利なバス停は「渡辺橋」になります。
【駐車場】有料駐車場あり(割引サービスはございません)
*詳細は大阪中之島美術館公式ホームページをご覧ください。

大阪中之島美術館
NAKANOSHIMA MUSEUM OF ART, OSAKA
〒530-0005 大阪市北区中之島4-3-1
4-3-1, Nakanoshima, Kita-ku, Osaka 530-0005
お問い合わせ＝TEL:06-4301-7285
大阪市総合コールセンター(年中無休8:00-21:00)

展覧会公式サイト
https://nakka-art.jp/exhibition-post/fukudaheihachiro-2023/

公式X(旧Twitter) @heihachiro50
公式Instagram @heihachiro50



平八郎
馬

「僕は植物の写生をする場合にはいつも対象物に触れる事を忘れない。
(中略)すべて愛の極致は、この触れるという事に帰着するのである。」

*福田平八郎「植物描法」
「日本画新技法講座第2巻」昭和8-9年より抜粋

《桃》(部分)
昭和31年(1956)頃
大分県立美術館

【通期展示】

50没
年後

福田平八郎

Fukuda Heihachiro: A Retrospective

2024.3/9 sat - 5/6 ^[holiday] mon

*会期中に展示替えがあります

会場 大阪中之島美術館 4階展示室

開場時間 10:00-18:00 (入場は17:30まで)

休館日 | 月曜日 (ただし4/1、4/15、4/22、4/29、5/6は開館)

主催 大阪中之島美術館、毎日新聞社

協賛 損保ジャパン、大和ハウス工業



大阪中之島美術館
NAKANOSHIMA MUSEUM OF ART, OSAKA

没後50年 福田平八郎

大阪中之島美術館
NAKANOSHIMA MUSEUM OF ART, OSAKA

Fukuda Heihachiro: A Retrospective 2024.3/9 sat-5/6^[holiday] mon

【前期】3月9日[土]-4月7日[日] 【後期】4月9日[火]-5月6日[月・休]

主催：大阪中之島美術館、毎日新聞社 協賛：損保ジャパン、大和ハウス工業

- ・番号と展示順は必ずしも一致しません
- ・会期中に展示替えがあります
- ・写生帖は、会期中に随時入れ替えやページ替えを行います
- ・ の部分が展示期間です
- ・欠番は当会場に展示されない作品です
- ・出品作品と展示期間は変更になる場合があります

【展示作品リスト】

作品番号	作品名	制作年	材質技法	形状	所蔵	前期 3/9~4/7	後期 4/9~5/6
第1章 手探りの時代							
1	野薔薇	大正2年(1913)	絹本着色	額装	大分県立美術館		
2	犬児	大正3年(1914)	紙本着色	軸装	京都国立近代美術館		
3	雨後	大正4年(1915)	絹本着色	屏風(六曲一双)	京都市立芸術大学 芸術資料館		
4	驢馬と鶴	大正4年(1915)	絹本着色	軸装			
5	桃と女	大正5年(1916)	絹本着色	屏風(六曲一隻)	山種美術館		
6	春の風	大正5年(1916)	紙本着色	額装	大分県立美術館		
7	池辺の家鴨	大正5年(1916)	紙本着色	額装	大分市美術館		
8	兎	大正5年(1916)	紙本着色	軸装	京都国立近代美術館		
9	曲芸の囃	大正前期	絹本着色	軸装	大分県立美術館		
10	寺のある風景	大正5年(1916)頃	紙本着色	軸装	大分県立美術館		
11	高雄村風景	大正6年(1917)	絹本着色	軸装	大分県立美術館		
12	連雀	大正前期	絹本着色	軸装			
13	百合	大正7年(1918)頃	絹本着色	軸装	大分県立美術館		
14	驢の囃	大正7年(1918)頃	紙本着色	軸装	大分県立美術館		
15	夜桜	大正7年(1918)	絹本着色	軸装	大分県立美術館		
16	緬羊	大正7年(1918)	絹本着色	屏風(四曲一双)	大分県立美術館		
第2章 写実の探究							
17	黒猫と鳳仙花	大正9年(1920)頃	絹本着色	軸装	大分県立美術館		
18	安石榴	大正9年(1920)	絹本着色	額装	大分県立美術館		
19	鯉	大正10年(1921)	絹本着色	額装	国(皇居三の丸尚蔵館収蔵)	3/9~3/24	
20	游鯉	大正10年(1921)	絹本着色	軸装			3/26~5/6
21	紫陽花孔雀囃	大正10年(1921)	紙本着色	屏風(二曲一隻)	大分市美術館		3/26~5/6
22	島原半島	大正10年(1921)	絹本着色	軸装			
23	仔犬	大正10年(1921)頃	絹本着色	軸装			
24	夏池	大正11年(1922)頃	絹本着色	軸装	二階堂美術館		
25	鯉	大正11年(1922)頃	絹本着色	軸装			
26	双鶴	大正12年(1923)頃	絹本着色	軸装	京都国立近代美術館		
27	鯉(恋鯉荘にて)	大正12年(1923)頃	絹本着色	軸装	公益財団法人 並河靖之有線七宝記念財団		
28	池辺游魚	大正12年(1923)頃	絹本着色	軸装	大分市美術館		
29	朝顔	大正13年(1924)	絹本着色	軸装	東京国立近代美術館		
30	草河豚・蝶	大正13年(1924)頃	絹本着色	額装	大分県立美術館		
31	白梅上鶴	大正13年(1924)頃	絹本着色	屏風(二曲一隻)	大分県立美術館		
33	朝顔	大正15年(1926)	絹本着色	屏風(六曲一隻)	大分県立美術館		
34	朝顔	大正15年(1926)頃	絹本着色	軸装	京都国立近代美術館		
35	茄子	昭和2年(1927)	絹本着色	屏風(二曲一隻)	大分県立美術館		
36	菊	昭和3年(1928)	絹本着色	屏風(二曲一隻)	京都市美術館		

作品番号	作品名	制作年	材質技法	形状	所蔵	前期 3/9~4/7	後期 4/9~5/6
------	-----	-----	------	----	----	---------------	---------------

第3章 鮮やかな転換

37	緋鯉	昭和5年(1930)	絹本着色	軸装	京都国立近代美術館		
38	牡丹	昭和7年(1932)	絹本金地着色金泥	額装	二階堂美術館		
39	漣(重要文化財)	昭和7年(1932)	絹本白金地着色	額装	大阪中之島美術館		
40	白梅	昭和9年(1934)	紙本着色	額装	京都市美術館		
41	芥子	昭和9年(1934)	絹本着色	軸装			
42	花菖蒲	昭和9年(1934)	絹本着色	額装	京都国立近代美術館		
43	鮎	昭和10年(1935)	絹本着色	額装			
44	新雪	昭和10年(1935)頃	絹本着色	額装	大分県立美術館		
45	清晨	昭和10年(1935)	絹本着色	軸装	京都国立近代美術館		
46	双鶴	昭和10年(1935)頃	絹本着色	軸装	大分県立美術館		
47	鴨	昭和10年(1935)頃	絹本着色	額装	大分県立美術館		
48	雪庭	昭和11年(1936)	絹本着色	額装	蘭島閣美術館		
49	牡丹	昭和11年(1936)頃	紙本着色	軸装	京都国立近代美術館		
50	芥子花	昭和11年(1936)頃	絹本着色	軸装	京都国立近代美術館		
51	青柿	昭和13年(1938)	絹本着色	額装	京都市美術館		
52	花菖蒲	昭和14年(1939)	絹本着色	額装	大分県立美術館		
53	ひよ鳥	昭和14年(1939)	絹本着色	額装	大分県立美術館		
54	梨と林檎	昭和14年(1939)	絹本着色	軸装			
55	白梅類白	昭和10年代	絹本着色	軸装	大分県立美術館		
56	鯉(春水)	昭和15年(1940)	絹本着色	額装	蘭島閣美術館		
57	竹	昭和15年(1940)	絹本着色	額装			
58	鮎	昭和15年(1940)頃	紙本着色	軸装	大分市美術館		
59	鳩	昭和15年(1940)	絹本着色	軸装	宇佐神宮		
60	日の出	昭和15年(1940)	絹本着色	軸装	宇佐神宮		
61	手形と不倒翁図	昭和15年(1940)	紙本着色	軸装	大分県立美術館		
62	梅と竹	昭和16年(1941)頃	紙本着色	額装			
63	竹	昭和17年(1942)	絹本着色	額装	京都国立近代美術館		
64	白梅	昭和17年(1942)	絹本着色	額装	東京国立近代美術館		
65	山桜	昭和18年(1943)	紙本着色	額装	大阪市立美術館 (住友コレクション)		
66	竹	昭和18年(1943)頃	紙本墨画	軸装	大分県立美術館		
67	花菖蒲	昭和19年(1944)	紙本着色	額装			

第4章 新たな造形表現への挑戦

68	冬日	昭和20年(1945)	絹本着色	額装	大分市美術館		
69	紅葉と虹(紅葉虹)	昭和22年(1947)	絹本着色	額装	大分市美術館		
70	筍	昭和22年(1947)	絹本着色	額装	山種美術館		
71	新雪	昭和23年(1948)	絹本着色	額装	大分県立美術館		
72	雉	昭和23年(1948)	絹本着色	額装			
73	春雪	昭和24年(1949)	絹本着色	額装	西中山 妙福寺		
74	雲	昭和25年(1950)	絹本着色	額装	大分県立美術館		
75	鮎	昭和25年(1950)	紙本着色	額装	京都国立近代美術館		
76	花菖蒲	昭和25年(1950)	絹本着色	額装	大分県立美術館		
77	蛤	昭和27年(1952)	紙本着色	額装	大分県立美術館		
78	鮎	昭和27年(1952)	紙本着色	額装	大分県立美術館		
79	柿	昭和27年(1952)頃	紙本着色	額装	大分県立美術館		
80	筍	昭和27年(1952)	紙本着色	軸装			
81	雨	昭和28年(1953)	紙本着色	額装	東京国立近代美術館		
82	鱧の鱗と甘鯛	昭和29年(1954)	紙本着色	額装	大分県立美術館		
83	游鯉	昭和29年(1954)	紙本着色	額装	大分県立美術館		
84	鯉	昭和29年(1954)	紙本着色	額装	公益財団法人 平木浮世絵財団		
85	水	昭和30年(1955)	紙本着色	額装			
87	桃	昭和31年(1956)頃	紙本着色	額装	大分県立美術館		

作品番号	作品名	制作年	材質技法	形状	所蔵	前期 3/9~4/7	後期 4/9~5/6
88	雪庭	昭和33年(1958)	紙本着色	額装	静岡県立美術館		
89	水	昭和33年(1958)	紙本着色	額装	大分県立美術館		
90	鯉	昭和33年(1958)	紙本着色	額装			
91	桃	昭和33年(1958)	紙本着色	額装	大分県立美術館		
92	鮎	昭和33年(1958)	紙本着色	額装	大分市美術館		
93	鮎	昭和34年(1959)	紙本着色	額装	二階堂美術館		
94	桃	昭和34年(1959)	紙本着色	額装	大分県立美術館		
95	竹	昭和34年(1959)	紙本着色	額装	大分県立美術館		

第5章 自由で豊かな美の世界へ

96	白梅	昭和35年(1960)頃	紙本着色	額装	大分県立美術館		
97	花の習作	昭和36年(1961)	紙本着色	額装	京都国立近代美術館		
98	花の習作(春日)	昭和37年(1962)	紙本着色	額装	蘭島閣美術館		
99	鮎	昭和38年(1963)	紙本着色	額装	愛媛県美術館 (武智光春コレクション)		
100	海魚	昭和38年(1963)	紙本着色	額装	大分県立美術館		
101	雪庭	昭和39年(1964)	紙本着色	額装	大分県立美術館		
102	鸚哥	昭和39年(1964)	紙本着色	額装	二階堂美術館		
103	春雨	昭和39年(1964)	紙本着色	額装	蘭島閣美術館		
104	鸚哥	昭和39年(1964)	紙本着色	額装	名都美術館		
105	花菖蒲	昭和39年(1964)	紙本着色	額装	大分県立美術館		
106	游鮎	昭和40年(1965)	紙本着色	額装	大分県立美術館		
107	竹	昭和40年(1965)頃	紙本着色	額装	大分県立美術館		
108	鴛鴦	昭和40年(1965)頃	絹本着色	額装	愛媛県美術館 (武智光春コレクション)		
109	初雪	昭和41年(1966)	紙本着色	額装	愛媛県美術館 (武智光春コレクション)		
110	初雪	昭和41年(1966)	紙本着色	額装	大分県立美術館		
113	鯉	昭和42年(1967)	紙本着色	額装	ポーラ美術館		
114	春の水	昭和42年(1967)	紙本着色	額装	大分県立美術館		
115	日の出	昭和43年(1968)	紙本着色	額装	ポーラ美術館		
116	鴛鴦	昭和43年(1968)	紙本着色	額装			
117	雉子	昭和44年(1969)	絹本着色	額装	愛媛県美術館 (武智光春コレクション)		
118	鯉	昭和44年(1969)	紙本着色	額装	大分県立美術館		
119	南方の花と鳥	昭和44年(1969)	紙本着色	額装	大分市美術館		
120	秋晴	昭和45年(1970)頃	紙本着色	額装	稲沢市		
121	新雪	昭和46年(1971)	紙本着色	額装	ポーラ美術館		

素描・下絵

122	鯉	大正期	墨、着色、紙	額装	大分県立美術館		
123	金魚	大正10年(1921)	墨、着色、紙	額装	大分県立美術館		
124	鶴	大正期	墨、木炭、着色、紙	額装	大分県立美術館		
125	牡丹	大正13年(1924)頃	鉛筆、着色、紙	額装	大分県立美術館		
126	芥子	大正後期-昭和初期	鉛筆、着色、紙	額装	大分県立美術館		
127	芥子	大正14年(1925)	鉛筆、着色、紙	額装	大分県立美術館		
128	菊	大正14年(1925)	墨、着色、紙	額装	大分県立美術館		
129	木蓮	大正後期	墨、着色、紙	額装	大分県立美術館		
130	鮎	大正15年(1926)	墨、着色、紙	額装	大分県立美術館		
131	鰻	大正15年(1926)	鉛筆、墨、着色、紙	額装	大分県立美術館		
132	漣	昭和7年(1932)	墨、木炭、着色、紙	額装	大分県立美術館		
133	漣	昭和7年(1932)	絹本銀地着色				
134	梔子、猫柳	昭和10年代	鉛筆、着色、紙	額装	大分県立美術館		
135	花菖蒲	昭和10年代	鉛筆、着色、紙	額装	大分県立美術館		

作品 番号	作品名	制作年	材質技法	形状	所蔵	前期 3/9~4/7	後期 4/9~5/6
137	カーネーション、百合	昭和17年(1942)	鉛筆、着色、紙	額装	大分県立美術館		
138	桜	昭和17年(1942)	鉛筆、着色、紙	額装	大分県立美術館		
139	蕨	昭和18年(1943)頃	鉛筆、着色、紙	額装	大分県立美術館		
140	烏瓜、海芋	昭和10年代	鉛筆、着色、紙	額装	大分県立美術館		
141	山吹	昭和18年(1943)	鉛筆、着色、紙	額装	大分県立美術館		
142	筍	昭和21年(1946)	鉛筆、着色、紙	額装	大分県立美術館		
143	紅白梅	昭和23年(1948)	鉛筆、着色、紙	額装	大分県立美術館		
144	柿紅葉	昭和24年(1949)	鉛筆、墨、着色、紙	額装	大分県立美術館		
145	うす水	昭和24年(1949)	鉛筆、墨、着色、紙	額装	大分県立美術館		
146	紅白餅	昭和24年(1949)	鉛筆、着色、紙	額装	大分県立美術館		
147	雲	昭和25年(1950)	鉛筆、着色、紙	額装	大分県立美術館		
148	洋梨	昭和25年(1950)	鉛筆、着色、紙	額装	大分県立美術館		
150	落花	昭和27年(1952)	色鉛筆、着色、紙	額装	大分県立美術館		
151	雨	昭和28年(1953)	鉛筆、着色、紙ほか		大分県立美術館		
152	桃、茄子、薩摩芋、カボス	昭和28年(1953)	鉛筆、着色、紙	額装	大分県立美術館		
153	牡蠣と明太子	昭和28年(1953)	墨、着色、紙	額装	大分県立美術館		
154	栗、松茸	昭和20-30年代	鉛筆、着色、紙	額装	大分県立美術館		
155	青唐辛子、鬼灯	昭和29年(1954)	鉛筆、着色、紙	額装	大分県立美術館		
156	模写-演劇に関する展覧会	昭和29年(1954)	鉛筆、着色、紙	額装	大分県立美術館		
157	水	昭和33年(1958)	鉛筆、着色、紙ほか		大分県立美術館		
158	水	昭和33年(1958)	鉛筆、着色、紙ほか		大分県立美術館		
159	紙テープ	昭和30-40年代	墨、木炭、着色、紙	額装	大分県立美術館		
160	模写-コプト織	昭和37年(1962)	鉛筆、着色、紙	額装	大分県立美術館		
161	模写-絹織物	昭和37年(1962)	色鉛筆、着色、紙	額装	大分県立美術館		
162	模写-児童画展	昭和40年(1965)	鉛筆、着色、紙	額装	大分県立美術館		
163	模写-現代アメリカ絵画展	昭和42年(1967)	鉛筆、着色、紙	額装	大分県立美術館		

新発見資料

208	水	昭和10年(1935)頃	絹本着色	額装			
-----	---	--------------	------	----	--	--	--

写生帖

164-215 (No.208を除く)	写生帖	大正3年~昭和46年 (1914~1971)	鉛筆、着色、紙ほか	冊子装	大分県立美術館 (No.206・207・214・215を除く)	入れ替え・ ページ替えあり
------------------------	-----	---------------------------	-----------	-----	------------------------------------	------------------